



Paycell IOS SDK

Entegrasyon Dokümanı

İçindekiler

Tarihçe.....	3
1. Paycell Nedir?.....	4
2. Paycell IOS SDK Entegrasyonu	4
3. Ödeme Akışı	6
4. Paycell iPhone SDK Entegrasyon Örneği	6
4.1. PaycellPaymentConfigurator	6
4.2. Taksit veya DCB'ye özel farklı ödeme tutarı var ise bunlar PaycellInstallment olarak oluşturulmalı	7
4.3. Oluşturulan PaymentConfig objesi ile ödeme işlemlerine başlama	8
4.4. SDK uygulaması başlatma	8
4.5. Ödeme Sonrası SDK Kapatılırken Üye İşyerine İletilen Bilgiler.....	9
5. Web-Servis Erişim Bilgileri.....	9
6. İptal-iade API Servislerinin Çağırılması	10
6.1. İptal – iade servisleri için request / response header alanı aşağıdaki gibi olmalıdır.10	
6.2. İptal(reverse) servisi için requestParameters bilgileri aşağıda verilmiştir.	10
6.3. İade(refund) servisi için requestParameters bilgileri aşağıda verilmiştir.	11
6.4. İptal / İade servisi için örnek request response bilgileri	12
7. Paycell Statü Sorgulama Servisi.....	14
7.1. Statu sorgulama servisi Request yapısı aşağıdaki gibidir.	14
7.2. Statu sorgulama servisinin Response yapısı aşağıdaki gibidir.....	15
8. Paycell Error Code Listesi	17
9. Ek bilgiler	17

Tarihçe

Tarih	Versiyon	Detay	Yazan
14.05.2018	1.0	Doküman oluşturuldu.	Öznur Akgün
28.05.2018	1.1	Doküman statü sorgulama servis detayları için güncellendi.	İsmail Karabulut

1. Paycell Nedir?

Paycell, e-ticaret işyerlerinin kolayca ödeme alabilmesini sağlayan, son kullanıcıya sunduğu alternatif ödeme çözümleriyle de farklı ihtiyaçları karşılayabilen kapsayıcı bir ödeme platformudur. Bu dokümanda anlatılan “Paycell ile Öde” ürünü içerisinde, müşteriler;

- Paycell’e daha önce kaydettikleri kredi kartlarını ya da yeni ekleyecekleri kartlarını kullanarak,
- Turkcell Faturasına yansıtarak (Turkcell Mobil Ödeme),
- Paycell Dijital Para bakiyelerini kullanarak ve
- Paycell Kart’larındaki bakiyelerini kullanarak ödeme yapabilirler.

Bu ödeme araçları, üye işyeriyle yapılan anlaşmalara ve son kullanıcının hesabında tanımlı ödeme araçlarına göre değişebilir.

Kredi kartlarıyla yapılan ödemelerde de, üye işyerinin sanal POS’larının tanımına göre taksit opsiyonları sunulurak da yapılabilir.

İş yerinin online ortamdaki satış mecrasında, ödeme sayfasında ödeme seçeneği olarak “Paycell ile Öde” konumlandırılır. Kullanıcı Paycell ile ödeme yapmak istediğinde Paycell ekranları uygulama üzerinde pop-up olarak açılır. Ödeme sayfasına kullanıcı, telefon numarası ile giriş yapar. Ardından kullanıcının telefonuna doğrulama kodu gelir, müşteri doğrulama şifresini girdikten sonra Paycell uygulamasından oluşturduğu Paycell şifresi var ise şifreyi girip devam eder. Eğer şifresi yok ise devam ettiğinde kullanıcının telefon numarasıyla eşleşmiş ödeme tipleri sayfada gösterilir.

“Paycell ile Öde” platformu mobil platformlar iOS ve Android için native olarak hazırlanmıştır. Ek olarak web siteleri veya web tabanlı uygulamalar için de Web platformlarına uygun SDK’ları da geliştirilmiştir. Bu doküman iPhone SDK platformu için hazırlanmış, iPhone SDK platformuna “Paycell ile Öde”nin nasıl entegre edileceği anlatılmaktadır.

2. Paycell IOS SDK Entegrasyonu

Paycell SDK entegrasyonu için Paycell tarafından sağlanması gereken bilgiler;

I.Merchant Code

II.Terminal Code

III.Secure Code

IV.Application Name

V.Application Password

Kredi kartı taramasında kullanılmak üzere alınacak kamera izni metni uygulamanın plist dosyasına eklenir (**NSCameraUsageDescription**).

```
<xml
  <key>NSCameraUsageDescription</key>
  <string>Kullaniciya gosterilecek aciklama metni</string>
/>
```

****App Transport Security**** ayarları yapılır.

```
<xml>
  <key>NSAppTransportSecurity</key>
  <dict>
    <key>NSAllowsArbitraryLoads</key>
    <true/>
    <key>NSAllowsArbitraryLoadsInWebContent</key>
    <true/>
    <key>NSExceptionDomains</key>
    <dict>
      <key>services.paycell.com.tr</key>
      <dict>
        <key>NSExceptionAllowsInsecureHTTPLoads</key>
        <true/>
        <key>NSIncludesSubDomains</key>
        <true/>
      </dict>
      <key>omccstb.turkcell.com.tr</key>
      <dict>
        <key>NSExceptionAllowsInsecureHTTPLoads</key>
        <true/>
        <key>NSIncludesSubDomains</key>
        <true/>
      </dict>
    </dict>
  </dict>
</xml>
```

Daha sonra aşağıdaki iki yöntemden biri seçilerek entegrasyon tamamlanır.

Cocoapods ile entegrasyon;

Podfile'a eklenerek entegrasyon yapılabilir.

```
pod 'PaycellSDK'
```

Elle entegrasyon;

- Paycell SDK'yi projeye eklemek için PaycellSDK.framework proje içine eklenir.

3. Ödeme Akışı

PaycellSDK;

- Ödeme akışında UI elemanları gösterip, ödeme bilgilerini ve ardından kullanıcıdan ödeme alma
- Ödeme sonucunu uygulamaya iletme

Uygulama;

- Ödeme isteği oluşturma
- SDK'yı initleyerek ödeme isteğini SDK'ya iletme
- Ödeme durumunu bekleme

4. Paycell IOS SDK Entegrasyon Örneği

4.1. PaycellPaymentConfigurator

Singleton bir class'tır. Set edilmesi gereken parametreleri aşağıdaki gibidir.

Parametre adı	Açıklama
merchantCode	Üye işyeri için paylaşılacaktır
terminalCode	Üye işyeri için paylaşılacaktır
language	SDK'nın dil değeridir
hostAccount	Üye işyeri uygulamasında ödemeyi yapan kullanıcıyı tekil olarak ifade eden değerdir. Üye işyeri uygulamasında kullanıcı doğrulaması mail adresi ile yapılıyorsa bu alanda mail adresi gönderilebilir.
merchantLogo	SDK'da kullanılacak logo
amount	Ödemenin toplam tutarı
currency	Ödemenin para birimi (TL için 99 gönderilmeli)
securityOption	Ödemenin 3d veya 2d olduğu bilgisi
referenceNumber	Ödemenin referans numarası
installmentList	Ödemenin desteklediği taksitler listesi

```
[[PaycellPaymentConfigurator sharedConfigurator] setMerchantCode:@"1234"
```

```
andTerminalCode:@"12345"
```

```
andSecureCode:@"12345"
```

```
andLanguage:@"tr"
andHostAccount:@"example@example.com"
andMerchantLogo:[UIImage imageNamed:@"merchantLogo"]
andEnvironment:PaycellEnvironmentTest];
```

4.2. Taksit veya DCB'ye özel farklı ödeme tutarı var ise bunlar Paycell-Installment olarak oluşturulmalı

Parametre adı	Açıklama
amount	Taksit objesinin toplam tutarı
count	Taksit objesinin kaç taksit olacağı bilgisi
cardBrand	Taksit objesinin hangi kart tipi için geçerli olduğu <i>BONUS</i> <i>WORLD</i> <i>AXESS</i> <i>ISBANK</i> <i>FINANS</i> <i>HALKBANK</i>
linelid	Her bir taksit objesi için tekil kullanılacak değer
paymentMethodType	Taksit objesinin DCB veya CREDIT_CARD olduğu bilgisi

AXESS için 2 taksit, Turkcell Mobil Ödeme için 4 Taksit, Bonus için 6 Taksit örneği:

```
PaycellInstallment* installment = [[PaycellInstallment alloc] initWithTotalAmount:@"90"
installmentCount:2
installmentCardBrand:PaycellInstallmentBrand_AXESS
installmentLinelid:@"1"
installmentMethodType:@"CREDIT_CARD"];
PaycellInstallment* installment = [[PaycellInstallment alloc] initWithTotalAmount:@"90"
installmentCount:4
installmentCardBrand:PaycellInstallmentBrand_TURKCELL
installmentLinelid:@"2"
installmentMethodType:@"DCB"];
PaycellInstallment* installment = [[PaycellInstallment alloc] initWithTotalAmount:@"90"
installmentCount:4
```

```
installmentCardBrand:PaycellInstallmentBrand_BONUS
installmentLineId:@"3"
installmentMethodType:@"CREDIT_CARD"];
```

4.3. Oluşturulan PaymentConfig objesi ile ödeme işlemlerine başlama

```
PaycellPayment* payment = [[PaycellPayment alloc] initWithAmount:AMOUNT
currency:@"99"
securityOption:@"NON_THREED_SECURE"
referenceNumber:REFERENCE_NUMBER
installmentPlans:[installment1, installment2, installment3]];
```

4.4. Turkcell Hızlı Giriş ile Girmiş Kullanıcı için PaymentConfig objesine eklenen parametreler

Bir kullanıcı Üye İşyerine Hızlı Giriş ile girmiş ve ödeme adımında Paycell ile Öde butonuna tıklamış ise, aşağıda verilen parametreler PaymentConfig objesi ile birlikte SDK'ya verilmelidir.

```
[[PaycellPaymentConfigurator sharedConfigurator]
...
- (nonnull PaycellPayment *)appendMobileConnectSession:(BOOL)hasMobileConnectSession
accessToken:(nullable NSString *)accessToken
msisdn:(nullable NSString *)msisdn
countryCode:(nullable NSString *)countryCode;
```

Name	Type	M/O	Description	Example
appendMobile-ConnectSession	bool	Mandatory	Bu alanda giriş yapan kullanıcı Hızlı Giriş ile girmiş ise true , girmemiş ise false verilir. true olduğunda alttaki 3 alanında iletilmesi beklenir.	true: Kullanıcı Hızlı Giriş ile girmiş ise false: Kullanıcı Hızlı Giriş ile girmemiş ise
msisdn	string	Optional	Hızlı Giriş'te kullanılmış telefon numarasıdır.	5332109567
countryCode	string	Optional	Hızlı Giriş'te kullanılan telefon numarasının ülke kodu bilgisidir.	90, 1
accessToken	string	Optional	Bu alanda Hızlı Giriş sisteminin vermiş olduğu authorization token bilgisi verilir.	eyJhbGciOiJIUzI1NiJ9.eyJhdWQiOiJwb3J0YWwiLCJpc3MiOiJodHRwOlwvXC9sb2NhbGhvc3Q6ODM4MDFwbnV9iaWxY29ubmVjdFwvliwiZWhwLjoxNTMyNDYyNDZlcjYXQjOjE1MzI0MDE4MDQsImp0aSI6ImEyMzJkOTdkLThjNWEtNDJiZi1hNzVvLTdmZGQ0ZGM4ZjkyZSJ9.ai0B1Fevk

				wYY35tuM_0028lGtde2fjw9sbdnQJgbbNmZiRoNtkRjig-Gh9npfliXTN48Zy8RDlbbTlnopsKIE1dVEhXITHvZzSXj9L 3WHaChWVI36lgXXsQREwzgzWzFZ9eD9Fg3xkvYdU986 JVB27YRO6y3GEMvyZhE_py2Qg
--	--	--	--	---

4.5. SDK uygulaması başlatma

<pre>PaycellPaymentViewController* paycellIVC = [[PaycellPaymentViewController alloc] initWithPayment:payment delegate:self]; [self presentViewController:paycellIVC animated:YES completion:nil];</pre>
--

4.6. Ödeme Sonrası SDK Kapatılırken Üye İşyerine İletilen Bilgiler

Başarılı ödeme işleminden sonra obje içinde aşağıdaki bilgiler dönlür.

<pre>@property (nonatomic, strong) NSString *installmentCount; @property (nonatomic, strong) NSString *amount; @property (nonatomic, strong) NSString *hashData; @property (nonatomic, strong) NSString *paymentReferenceNumber; @property (nonatomic, strong) NSString *acquirerbankCode; @property (nonatomic, strong) NSString *approvalCode; @property (nonatomic, strong) NSString *orderId; @property (nonatomic, strong) NSString *paymentSecurity; @property (nonatomic, strong) NSString *currency; @property (nonatomic, strong) NSString *reconciliationDate;</pre>
--

5. Web-Servis Erişim Bilgileri

Web Servis	Method	Test URL	Prod URL
İptal / iade Servisleri	<ul style="list-style-type: none">ReverseRefund	https://tpay-test.turkcell.com.tr/tpay/provision/services/cancelrestful?_wadl	https://tpay.turkcell.com.tr/tpay/provision/services/cancelrestful?_wadl
Statu Sorgulama	<ul style="list-style-type: none">queryStatu	https://tpay-test.turkcell.com.tr/tpay/provision/services/cancelrestful?_wadl	https://tpay.turkcell.com.tr/tpay/provision/services/cancelrestful?_wadl

Önemli not: İptal / iade ve statü sorgulama servisleri sadece izin verilen IP aralıklarından çağrılacaktır. Bu nedenle bu iki servisi çağırarak sunuculara ait **TEST IP** bilgileri entegrasyon sürecinde ve **PROD IP** bilgileri de entegrasyon sonunda paylaşılmalıdır.

6. İptal-iade API Servislerinin Çağırılması

İptal: Yapılan ödeme işleminin aynı gün iptal edilmesi amacıyla kullanılır.

İade: Yapılan ödeme işleminin ertesi günden itibaren iptal edilmesi veya belirli bir tutarın iade edilmesi amacıyla kullanılır.

İptal servisinden dönen kod 2029 ise iade servisi çağırılarak tutarın tamamının iade edilmesi şeklinde bir yol izlenmelidir. İptal servisi sadece aynı gün içerisinde yapılan işlemler için kullanılacağından, ertesi güne kalmış bir işlem için iade servisi çağrılmalıdır.

6.1. İptal – iade servisleri için request / response header alanı aşağıdaki gibi olmalıdır.

RequestHeader

Field	Format	Length	(O)ptio- nal/(M)an- datory	Description
transactionId	String	20	M	applicationName bazında unique transactionId bilgisidir. Uygulama tarafından üretilir.
transactionDateTime	String	17	M	YYYYMMddHHmmssSSS formatında işlem zamanı bilgisidir
clientIPAddress	String	50	M	İşlemin başlatıldığı IP bilgisi
applicationName	String	20	M	Servisi çağırılan uygulamaya özel belirlenmiş kullanıcı adı bilgisidir, entegrasyon aşamasında Paycell tarafından bildirilecektir
applicationPwd	String	20	M	Servisi çağırılan uygulamaya özel belirlenmiş kullanıcı şifresi bilgisidir, entegrasyon aşamasında Paycell tarafından bildirilecektir

ResponseHeader

Field	Format	Length	(O)ptio- nal/(M)an- datory	Description
transactionId	String	20	M	requestHeader ile iletilen transactionId değeridir
responseDateTime	String	17	M	YYYYMMddHHmmssSSS formatında işlem cevabına ait işlem zamanı bilgisidir
responseCode	String	20	M	0: Success, >0: Fail
responseDescription	String	200	M	Servis cevabı açıklaması

6.2. İptal(reverse) servisi için requestParameters bilgileri aşağıda verilmiştir.

requestParameters

Field	Format	Length	(O)ptio- nal/(M)an- datory	Description
originalPaymentReference- Number	String	20	M	İptal edilecek ödeme işlemine ait "paymentReferen- ceNumber" değeridir
referenceNumber	String	20	M	Üye işyeri uygulaması tarafından üretilecek unique numerik iptal işlemine ait referans numarası değeridir. İlk 3 hanesi uygulama bazında unique'dir, bu de- ğer entegrasyon aşamasında Paycell tarafından bildi- rilecektir.
merchantCode	String	19	M	Ödeme işleminin başlatıldığı Paycell'de tanımlı üye iş- yeri kodu bilgisi gönderilir. Entegrasyon sonrasında her tanımlanan yeni üye işyeri için Paycell tarafından merchantCode değeri paylaşılır.

responseParameters

Field	Format	Length	(O)ptio- nal/(M)an- datory	Description
reverseDetails	Model		O	İşlemin mobil ödeme veya kredi kartı ile yapılma du- rumuna göre iptal işlemine ait detay bilgilerini döner
paymentMethodType	String	10	O	creditCard

Model: paymentMethodType- creditCard

Field	Format	Length	(O)ptio- nal/(M)an- datory	Description
approvalCode	String	6	O	Banka sisteminden iletilen onay kodudur
reconciliationDate	String	8	O	İşlemin mutabakatı için PAYCELL sisteminde belirle- nen tarih bilgisidir. YYYYMMDD formatında olacaktır.

6.3. İade(refund) servisi için requestParameters bilgileri aşağıda verilmiştir.

requestParameters

Field	Format	Length	(O)ptio- nal/(M)an- datory	Description
originalPaymentReference- Number	String	20	M	İptal edilecek ödeme işlemine ait "paymentReferen- ceNumber" değeridir
referenceNumber	String	20	M	Üye işyeri uygulaması tarafından üretilecek unique numerik iptal işlemine ait referans numarası değeridir. İlk 3 hanesi uygulama bazında unique'dir, bu de- ğer entegrasyon aşamasında Paycell tarafından bildi- rilecektir.
merchantCode	String	19	M	Ödeme işleminin başlatıldığı Paycell'de tanımlı üye iş- yeri kodu bilgisi gönderilir. Entegrasyon sonrasında

				her tanımlanan yeni üye işyeri için Paycell tarafından merchantCode değeri paylaşılır.
amount	String	12	0	İade edilmesi istenen işlem tutarıdır. Kısmi iade söz konusu ise iletilir. Son 2 hane KURUŞ'u ifade eder. Virgül kullanılmaz. Örnekler: 1TL = 100 15,25TL = 1525

responseParameters

Field	Format	Length	(O)ptio- nal/(M)an- datory	Description
refundDetails	Model		0	İşlemin mobil ödeme veya kredi kartı ile yapılma durumuna göre iptal işlemine ait detay bilgilerini döner.
paymentMethodType	String	10	0	creditCard veya DCB

Model: paymentMethodType- creditCard

Field	Format	Length	(O)ptio- nal/(M)an- datory	Description
approvalCode	String	6	0	Banka sisteminden iletilen onay kodudur
reconciliationDate	String	8	0	İşlemin mutabakatı için PAYCELL sisteminde belirlenen tarihtir. YYYYMMDD formatında olacaktır.

6.4. İptal / İade servisi için örnek request response bilgileri

Örnek İptal Request: Reverse

```
{
  "requestHeader": {
    "transactionId": "12345678901234567790",
    "transactionDateTime": "20180403104812086",
    "clientIpAddress": "10.252.165.242",
    "applicationName": "ZUBIZU",
    "applicationPwd": "*****"
  },
  "merchantCode": "1183",
  "msisdn": "905322557021",
  "originalReferenceNumber": "T-f733df5b-be2f-41b5-a992-7fd6afaea7c4",
}
```

```
"referenceNumber": "T-f733df5b-be2f-41b5-a992-7fd6afaea7c5",
"extraParameters": [{
  "key": "",
  "value": ""
}]
}
```

Örnek İptal Response:

```
{
  "responseHeader": {
    "transactionId": "12345678901234567790",
    "responseDateTime": "20180403162446499",
    "responseCode": "0",
    "responseDescription": "Success"
  },
  "reconciliationDate": "20180403"
}
```

Örnek İade Request: Refund

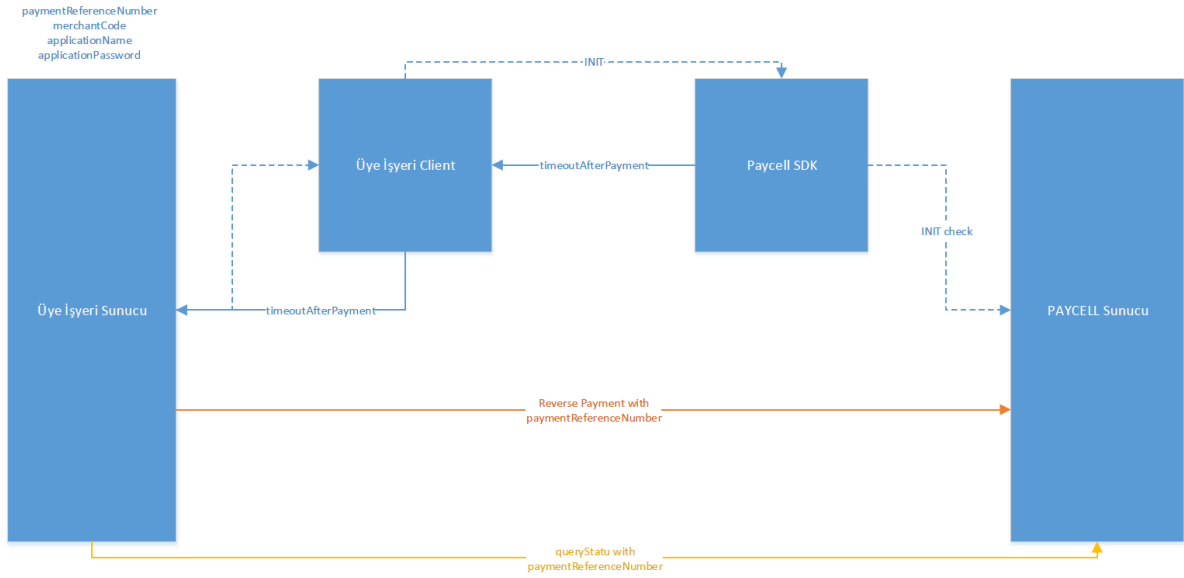
```
{
  "requestHeader": {
    "transactionId": "14345678901234567890",
    "transactionDateTime": "20160309112423230",
    "clientIpAddress": "10.2252.187.81",
    "applicationName": "ZUBIZU",
    "applicationPwd": "****"
  },
  "merchantCode": "1183",
  "msisdn": "905322108110",
  "originalReferenceNumber": "T-33cfa1bc-1cd1-466a-8595-6b49ad4a9007",
  "referenceNumber": "T-33cfa1bc-1cd1-466a-8595-6b49ad4a9008",
  "amount": "6"
}
```

Örnek İade Response:

```
{
```

```
"responseHeader": {  
    "transactionId": "14345678901234567890",  
    "responseDateTime": "20180403091843451",  
    "responseCode": "0",  
    "responseDescription": "Success"  
},  
    "reconciliationDate": "20180403",  
    "approvalCode": "910662"  
}
```

İptal / İade durumu için genel diyagram:



7. Paycell Statü Sorgulama Servisi

Statü sorgulama servisi Üye İşyeri tarafından başlatılan işlemin ödeme statüsünü sorgulamak için kullanılır. Bunun için Üye İşyeri tarafından üretilmiş olan paymentReferrence numarası ile sorgulama yapılması gerekmektedir. Servise ait detaylar aşağıda anlatılmıştır.

7.1. Statu sorgulama servisi Request yapısı aşağıdaki gibidir.

Request Header alanında aşağıdaki bilgiler bulunmalıdır.

Field	Format	Length	(O)ptio- nal/(M)an- datory	Description
transactionId	String	20	M	applicationName bazında unique transactionId bilgisidir. Uygulama tarafından üretilir.
transactionDateTime	String	17	M	YYYYMMddHHmmssSSS formatında işlem zamanı bilgisidir
clientIPAddress	String	50	M	İşlemin başlatıldığı IP bilgisi
applicationName	String	20	M	Servisi çağırın uygulamaya özel belirlenmiş kullanıcı adı bilgisidir, entegrasyon aşamasında Paycell tarafından bildirilecektir
applicationPwd	String	20	M	Servisi çağırın uygulamaya özel belirlenmiş kullanıcı şifresi bilgisidir, entegrasyon aşamasında Paycell tarafından bildirilecektir

Request Parameters alanında aşağıdaki bilgiler yer almalıdır.

Field	Format	Length	(O)ptio- nal/(M)an- datory	Description
originalPaymentReference- Number	String	20	M	Sorgulanmak istenen işleme ait "paymentReference- Number" değeridir.
merchantCode	String	19	M	Ödeme işleminin başlatıldığı Paycell'de tanımlı üye iş- yeri kodu bilgisi gönderilir. Entegrasyon sonrasında her tanımlanan yeni üye işyeri için Paycell tarafından merchantCode değeri paylaşılır.

7.2. Statu sorgulama servisinin Response yapısı aşağıdaki gibidir.

Response parameters olarak aşağıdaki bilgiler dönülmelidir.

Field	Format	Length	(O)ptio- nal/(M)anda- tory	Description
responseCode	String	20		İşlemin statü bilgisi verilir. - 0: başarılı statü sorgulama sonuçlarında dönülür. - !0: statü sorgulama sırasında hata alınırsa dönülür.
acquirerbankCode	String	4		Acquirer bank code bilgisi dönülür. Paycell Kart ve Kredi Kartı'ndan yapılan işlemler için dolu olacaktır.
MSISDN	String	20		Bu alanda işlem yapan MSISDN bilgisi dönülür.
amount	String	8		Bu alanda tutar bilgisi dönülür.
approvalCode	String	19		Bu alanda approval_code bilgisi dönülür.

currency	String	3		Bu alanda currency bilgisi dönülür.
installmentCount	String	3		Taksit sayısı dönülür. - Bu alanda 1 gelir is kullanıcı taksit seçmemiş demektir. 1'den fazla taksit bilgisi gelir ise müşteri taksitli işlem seçmiştir ve taksit bilgisi dönülmüş olur.
orderId	String	50		Order ID bilgisi dönülür.
paymentSecurity	String	20		İşlemin 3D secure olup olmadığı dönülür.
paymentDate	String	20		Bu alanda ödemenin gerçekleştiği tarih dönülür.
reconciliationDate	String	20		Mutabakat tarihi dönülür.
paymentReferenceNumber	String	20		Üye işyeri tarafından generate edilmiş original reference number bilgisi verilir. Statu sorgulama servisi requestindeki değerdir.
issuerBankCode	String	4		Issuer bank code bilgisi dönülür. Paycell Kart ve Kredi Kartı'ndan yapılan işlemler için dolu olacaktır.

Model: paymentResult

Field	Format	Length	(O)ptional/(M)andatory	Description
status	String	10		Bu alanda responsecode bilgisi verilir. - 0: Ödeme başarılı olan işlemler için döner. - 1: İptal olmuş işlemler için döner. - 2: İade olmuş işlemler için döner. - 3: İşlem bulunamamış ise bu şekilde dönülür. - 4: Bekleyen işlemler için dönülür. - 5: Bilinmeyen bir response alındığında dönülür. - 6: hata veya timeout durumları için dönülür.
statusExplanation	String	-		Bu alanda hata durumları için status detayı dönülür.

Model: paymentMethod – Credit Card / Paycell Kart

Field	Format	Length	(O)ptional/(M)andatory	Description
paymentMethodId	String	20		Ödeme yöntemine ait unique bilgi dönülür.
paymentMethodNumber	String	25		Maskeli kart numarası dönülür. CCPO servisi ile alınacaktır.
paymentMethodType	String	15		Ödeme yönteminin tipi dönülür. - CREDIT_CARD: Kredi Kartı ile yapılan ödemeler. - PCARD: Paycell Kart ile yapılan ödemeler.

Model: paymentMethod – DCB / E-Para

Field	Format	Length	(O)ptional/(M)andatory	Description
paymentMethodId	String	20		Bu alanda telefon numarası dönülür.
paymentMethodNumber	String	25		Bu alanda telefon numarası dönülür.
paymentMethodType	String	15		Ödeme yönteminin tipi dönülür. - DCB: Mobil Ödeme ile yapılan ödemeler. - EPARA: Dijital para ile yapılan ödemeler.

8. Paycell Error Code Listesi

Error code listesi ve hangi durumlarda geldiği bilgisi aşağıda paylaşılmıştır.

- PaycellErrorCodeUserCancelled -> Kullanıcı SDK dan işlemi tamamlamadan çıkarsa dönecek hata kodu
- PaycellErrorCodeException -> SDK içinde exception alınması durumunda dönecek hata kodu
- PaycellTimeoutCodeException-> Timeout süresi varsa, timeout süresi dolduğunda dönecek hata kodu
- PaycellTimeoutAfterPaymentCodeException-> Timeout süresi varsa, timeout süresi ödeme alımına kadar dolmamış, ödeme işlemi gerçekleştiği esnada dolmuşsa dönecek hata kodu. Bu hata alındığında, iptal servisine çıkılmalı. Eğer iptal servिसinden 2029 hata kodu dönerse, iade servisine çıkılmalı.

9. Ek bilgiler

Ek bilgiler aşağıdaki gibi verilmiştir.

- Türkçe için dil parametresi “tr” yollanmalıdır.
- MerchantCode, TerminalCode ve SecureCode her üye işyeri için paylaşılacaktır.
- InstallmentMethodType olarak “CREDIT_CARD” veya “DCB” iletilir.
- Linelid için her satır için tekil olacak şekilde kullanılmalıdır.
- İlgili taksit adedi için satış tutarı farklı ödeme araçları için farklı fiyat kullanılmak istenirse ilgili ödeme aracı için installmentPlan değişkenine count=1 olarak bilgi eklenir.
- Amount alanlarında tutarın son iki hanesi kuruş ifade eder.
 - 15.55 lira için 1555 iletilir.
 - 13.00 lira için 1300 iletilir.
- SecurityOption olarak “THREED_SECURE” veya “NON_THREED_SECURE” iletilir.
- Currency olarak TL için “99” gönderilir.
- CVV ihtiyacı bilgisi Üye İşyeri bazında Paycell üzerinde parametrik olarak tanımlanmaktadır. Bir üye işyeri için Kredi Kart ve Paycell Kart ile yapılan ödemelerde CVV ihtiyacı bulunuyor ise parametrik olarak bu tanım Paycell sistemlerinde yapılacaktır.